



Ålborg-jollen er den bådtype der, bl. a. på grund af sin sikkerhed, egner sig bedst som søspejderfartøj. Den anvendes i dag som patruljebåd i næsten alle søspejdertropper.

SØSPEJDERNE

AF FRITZ LERCHE

*Og hvor han end siden i livet bli'r sat,
med liv og med lyst ta'r en søspejder fat - -*

Det var i året 1912, at den V olympiade fandt sted i Stockholm. Til den stævnedes 57 danske spejdere under ledelse af ritmester Zeemann og kaptajn K. V. Høyer. Selve lejren blev en strålende oplevelse for de danske spejdere, der klarede sig flot.

Hjemrejsen foregik ombord i »Drottning Sophia«. Man sejlede gennem den vidunderlige svenske skärgård og lagde til ved Kalmar, hvor man besøgte det historiske slot.

Det var under denne sejltur, at kaptajn Høyer fik tanken om at tage søspejderarbejdet op blandt danske spejdere. Man skulle også synes, at vort land med de mange kyster og de smukke havnebyer var som skabt til søspejderarbejde.

Det var altså ombord i »Drottning Sophia«, at man så småt begyndte. Tiden ombord skulle gå med noget, hvorfor så ikke gå i gang med lidt begyndelsesgrunde i sømandsskab og navigation?

Sømandsskabet fængede hos nogle af spejderne, så da sommerferien var vel overstået, og kaptajn Høyer kaldte, stillede en halv snes spejdere ude på friluftsgymnasiet i Hellerup. Her tog så søspejderskolen sin begyndelse.

Det gik såre stiltfærdigt til ved starten, ganske på linie med Baden-Powells egne drengøerfaringer. Det var teoretisk, og da for den sags skyld også nogen praktisk, træning på land, man havde, og så på søen nogle robåde at tumle sig i.

Det var forresten netop ved roning, søspejderne første gang imponerede deres spejderkammerater, da de i 1913 deltog i den første store danske spejderlejr - Kalølejren.

Om det var Torry Gredsteds Viborgspejdere eller Høyers søspejdere, der havde pralet, fastslår legenden ikke med sikkerhed. Men det endte da med, at der skulle udkæmpes en dyst på 4-årers hvalbåde.

Selvfølgelig havde Viborgspejderne roet en del på Viborg sø, men den rationelle ro-træning, som søspejderne havde været ude for, kunne de slet ikke

klare. Skønt søspejderholdet knækkede den ene åre og måtte klare den sidste banehalvdelen med tre mand, kom de ind som en flot nr. 1 ca. 30 meter foran de andre. Det skabte respekt.

Turen over til Kalø havde i øvrigt været ganske besværlig. Det var lykkedes at leje en forhenværende toldkrydser »Agnes« af Mariager. Skipperen var villig til at sejle for søspejderne. Fartøjet skulle koste 12 kr. om dagen, og det skulle medtage alle de københavnske spejders lejrmateriale. 14–15 søspejdere kom ombord, og kl. 14 lørdag lettede man og stod ud gennem Sundet. Det gik fint til Kronborg, men så løjede vinden. Søndag morgen befandt man sig krydsende mellem Kullen og Gilbjergshoved med en strøm, der satte en lige så langt tilbage, som man nåede frem i krydset. I sandhed gode udsigter til at nå Kalø mandag morgen, hvor spejderkammeraterne længselsfuldt ville stå og spejde efter deres forskellige grejer.

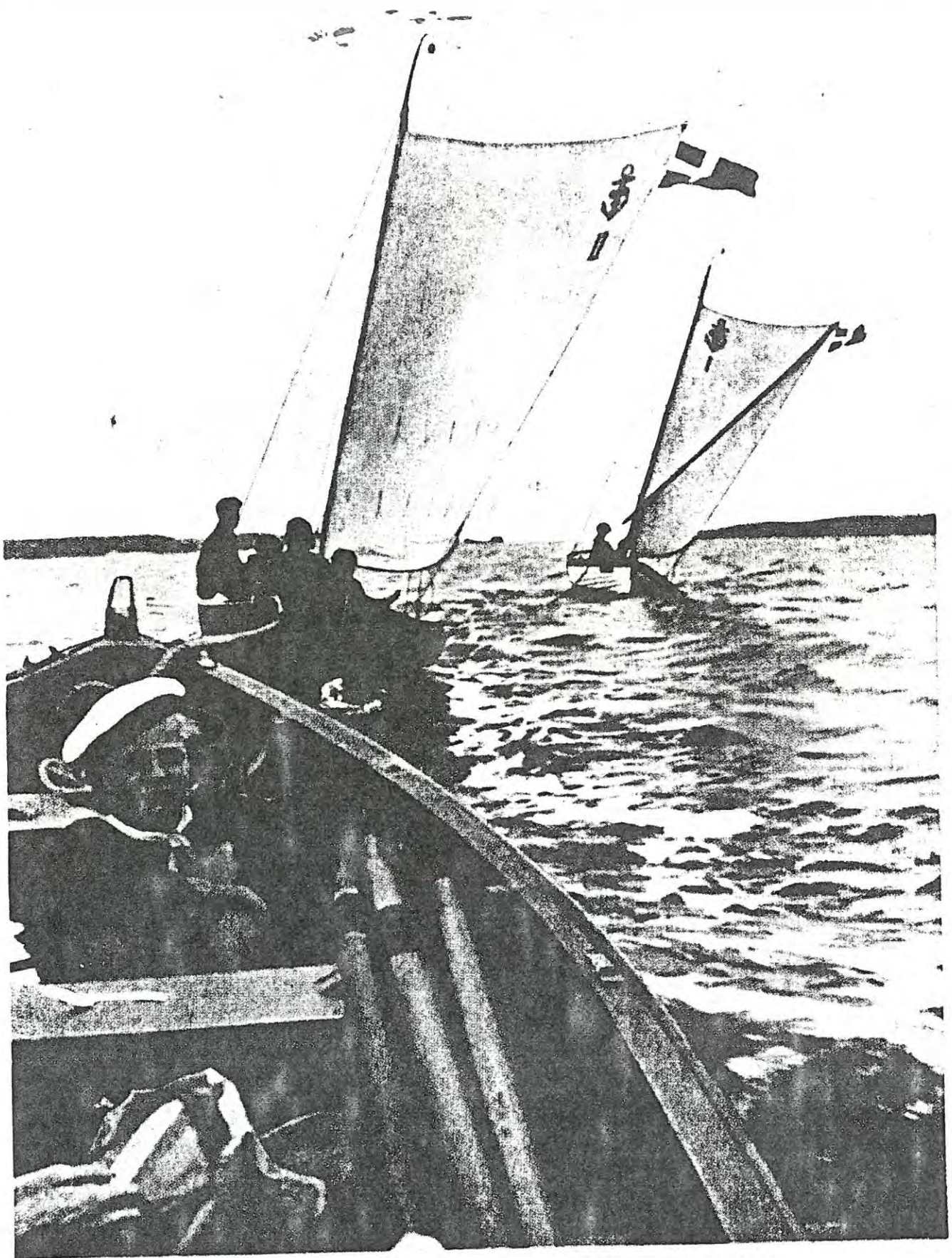
Nå, senere friskede det op med en rask sydvest. Kattegat viste tænder, så snart man kom fri af kysten, og det kan ikke nægtes, at en og anden af de gæve søspejdere var lidt grønne at se til. Søsøge er jo en ærlig ting. De var dog friske, inden de nåede Kalø, for vinden var påny løjet, så man kom frem med en passende forsinkelse, det er på en gang det drilke og det spændende ved søen.

Søspejderskolen udviklede sig til to søspejdertropper, og man dannede søspejderdivisionen. Det var i 1915. De to første søspejdertroppsførere var *Rudolf Feldbeck-Christiansen* og *Lauritz Blichfeldt*. Samme år opnåede søspejderne at få deres første sejlfartøj. Man havde indtil da klaret sig med robåde og til sommertogterne lejet fartøjer. Nu indtraf den periode, hvor en del blykøle på lystfartøjer blev »slagtede«. Blypriserne var, grundet på krigen, eventyrlig høje. Kapsejleren Lizies blykøl var slagtet og erstattet med en jernkøl. Derfor var Lizie, der i øvrigt var et fortrinligt fartøj, til at få til købs for billige penge. Den blev spejderfartøj under navnet Scout I.

Mange af de gamle søspejdere, der nu som veltjente folk sidder rundt om i landet, mindes sikkert med glæde sejlture og ikke mindst sommertogter med Scout I, med Margrethe, Willemoes, Tordenskjold, Andreas og hvad de andre større fartøjer hed. Gamle toldkrydsere var et par af de store fartøjer, der en årrække var de faste holdepunkter i søspejdernes liv.

Provinsen var efterhånden kommet med, hvad søspejdertropper angår. I 1918 fandtes der tropper i Skovshoved, Stege, Helsingør, Aarhus, Randers, Svendborg, et par år senere kom også Aalborg med.

Organisationen for søspejderarbejdet vekslede noget gennem årene. Læser man de gamle dokumenter igennem, kan man ikke undgå at mærke, at helt smertefrit har disse omvekslinger ikke altid været.



– For han har vist sjældnere klynket og grædt,
der fører en båd fra det gyngende bræt,
der klarer en vending og bjærger et sejl
i hast og dog uden famlen og fejl. –

– det lærer han under det blæsende hvælv,
at handle for andre og glemme sig selv. –
– Han lærer at se blandt ungdommelig leg,
at livet er alvor for dig og for mig. –

Men det står fast, at under de vekslende former søgte man efter bedste evne at skabe de sundest mulige arbejdskår for søspejderne i Danmark.

»Søspejderdivisionen« blev til »Det Danske Søspejderkorps«, der senere blev til »De Danske Søspejdere« og så til Søspejderdivisionen.

Alle tider har søspejderne været i nær tilknytning til Det Danske Spejderkorps, fra hvilket arbejdet udgik. Gennem de fleste år var søspejderne, som de er det nu, en del af Det Danske Spejderkorps.

Man undrede sig i grunden over, at søspejdernes vækst ikke blev større, end den blev ud over vort land. Alle os, der har haft med fartøjer at gøre, ved, at en af grundene utvivlsomt er, at det er og bliver dyrt at holde fartøj, når fartøjet skal holdes smukt, og det skal et søspejderfartøj. Hertil kommer en anden vanskelighed, at finde den rette fører. Han skal gerne være både spejder og have godt kendskab til sømandsskab. Der er vel også en forestilling hos en del forældre om, at søen er noget mere risikabel at sende spejderne ud på, end de danske landeveje. Skønt jeg egentlig tvivler på rigtigheden af det med den trafik, vore landeveje nu frembyder. Det er klart, begge steder på sø og i land skal man være vågen. Men det er da også det, vi gerne vil lære vore spejdere.

Men givet er det, at så sent som i 1929 talte søspejderne i Danmark kun 180 spejdere.

Det var i nogen grad baggrunden for den omorganisation af søspejderarbejdet, som korpset, medens Tage Carstensen var søspejderleder, gennemførte i 1932.

Søspejderdivisionen opløstes, og de enkelte troppe knyttedes til den stedlige division. Man ville derigennem opnå to ting. En nærmere tilknytning mellem sø- og landspejdere, og en øget støtte fra divisionernes side med hensyn til oprettelse af nye søspejdertroppe eller til støtte for gamle troppe, hvor det af en eller anden grund i øjeblikket kneb.

Men tilbage til, hvad der skete i 1927, et af de år, der står indskrevet i søspejdernes mindebog. Året før havde man haft den første internationale søspejderlejr i Antwerpen. Nu var det Danmarks tur at huse en sådan lejr. Skønnere sted end Kronborg kunne man næppe have fundet til en søspejderlejr. I dagene fra den 31. juli til den 14. august havde 400 søspejdere fra 10 forskellige lande deres lejr på Kronborgs bastioner. Prins Knud var protektor for lejren og holdt åbningstalen. Orlogskaptajn Kai Dahl ledede lejren og den række af fornøjelige sejladsere, der var knyttet til lejren.

Den gamle grønlandsfarer »Nordlyset« var hovedkvarter for staben, og på »Nordlyset« transporteredes alt materiellet fra København til Helsingør.

Højdepunktet for lejren var, efter hvad de gamle beretter, sejlturen til Hveen og Helsingborg. Man vandrede op til Uranienborg, blev højtideligt modtaget

af Helsingborgs borgmester og endte med et besøg på Sofiero, hvor den nuværende svenske kong, dengang kronprins, på det hjerteligste modtog alle spejderne.

Men det skulle være underligt, om de uforudsete vanskeligheder, som søen så ofte opvarter med, skulle udeblive ved dette stævne.

De kom. Stævnet skulle ende med en vældig opvisning med lejrball i Ulvedalene. »Nordlyset« og »Dan« skulle transportere spejderne til Bellevue. Spejderne skulle gå i land med sang og musik for samlet at drage op til Ulvedalene.

Ved Hveens nordspids gik ekspeditionen i stå. Man måtte ankre op, og man måtte skyndsomst sætte spejderne i land i Rungsted. Toget var lige gået. Til alt held fik man fat i nogle turistbiler. Søspejderne nåede med en halv times forsinkelse Ulvedalene. Aftenen var reddet.

De store fartøjers tid er nu forbi. Der er gamle søspejdere, der sikkert beklager dette. Mange rige minder om sommertogter dukker op i deres erindring. Men lad mig slutte med at give nogle enkelte grunde, hvorfor omslaget måtte komme.

Det er ganske naturligt, at søspejderne har måttet følge ganske den samme udvikling, som de øvrige spejdere har været inde under.

Da det hele begyndte, opstod spejderbevægelsen som små enheder. Det var bander, der blev til patruljer, og som så senere voksede sammen til en trop.

Lidt efter lidt var man ved at glemme, at patruljen var det egentlige. Det blev troppen, der blev enheden ved møder såvel som ved konkurrencer. Påny opdagede man patruljens betydning, og arbejdet blev for landspejderne lagt om.

Ser vi ikke samme linie i søspejderarbejdet? Kaptajn Høyers søspejder-skole med robådene. De store fartøjer, der giver anledning til udmærket tropsarbejde, men ofte må bryde med patruljens enhed.

Og nu patruljefartøjerne, der støt arbejder sig frem.

Der var en anden ting, der gjorde sig gældende med hensyn til de store fartøjer. Det er tilbagevendende i gamle søspejderrapporter, at de store fartøjer var alt for urimelig dyre at holde.

»I øjeblikket ikke i stand til at udrede »Tordenskjold«s assurance. — Antagelig lægges »Willemoes« op en sommer.« Det er citater fra en bestyrelsesrapport fra 1929.

Det var i 1929, at daværende tropsfører, bankassistent *Langgaard* i Aalborg indførte det af ingeniør *Otzon* tegnede patruljefartøj, der hurtig blev kendt under navnet *Aalborgjollen*. Her var et fortræffeligt fartøj. Ikke større

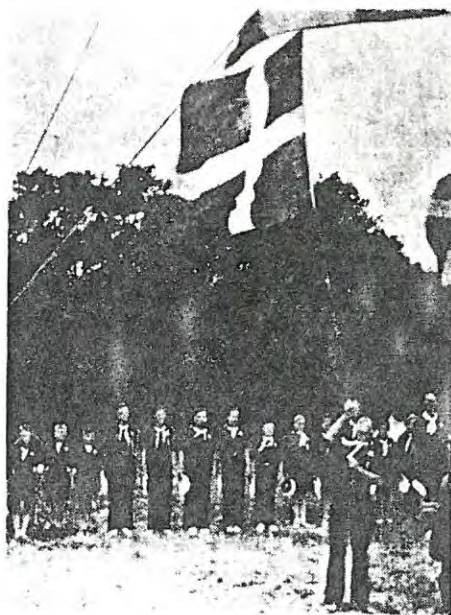
end at en søspejderpatrulje kan magte både at sejle og at holde fartøjet. Søspejderne har, ikke mindst efter at de den 17. februar 1949 af Hans Majestæt Kong Frederik fik tilladelse til at føre splitflag med søspejdermærket i øverste indre felt, følt en dobbelt forpligtelse til at holde fartøjerne op til standart.

Mange andre og mange flere minder vil melde sig hos gamle og nye søspejdere, når de tænker tilbage. Minder om enkelte store søspejderlejre, minder om herlige sommertogter, om førerkursus, eskadresejladser og Ørholmløb. Der er så meget, der dukker op i ens erindring. Men vi vil ende med Baden-Powells hilsen til Danmarks søspejdere, da de i 1937 havde 25 års jubilæum.

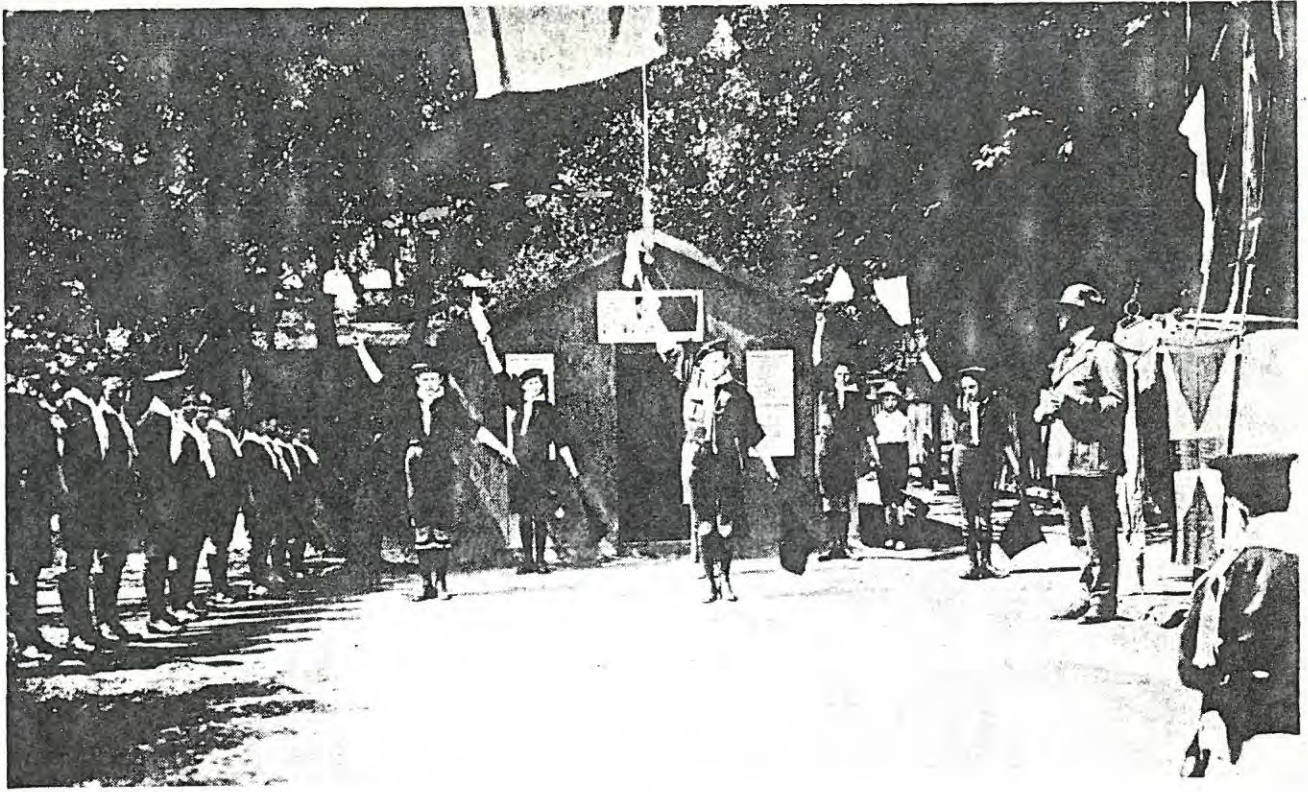
»Det er vel til dels, fordi jeg selv begyndte på den måde, at jeg anser søspejdersporten for at være langt den nyttigste form for spejdersport, fordi den stiller en overfor vanskeligheder og farer og således lærer en at bevare fatningen og lystre ordre øjeblikkelig uden tøven. Det lærer en også at være parat til at tage fat på et hvilket som helst arbejde uden at vente på at blive opfordret dertil. Søspejdersport giver en det friluftsliv, der bringer sundhed og styrke og et væld af æventyr — og gennem det bliver man en mand.

Jeg ønsker kaptajn Høyer til lykke med at have søsat og med held sejlet Danmarks søspejdere gennem et kvart århundrede, og jeg håber, han i mange år vil fortsætte med at lodse denne gren af bevægelsen med stadigt større held. Held og lykke og god vind til jer alle.« *Baden Powell of Gilwell.*

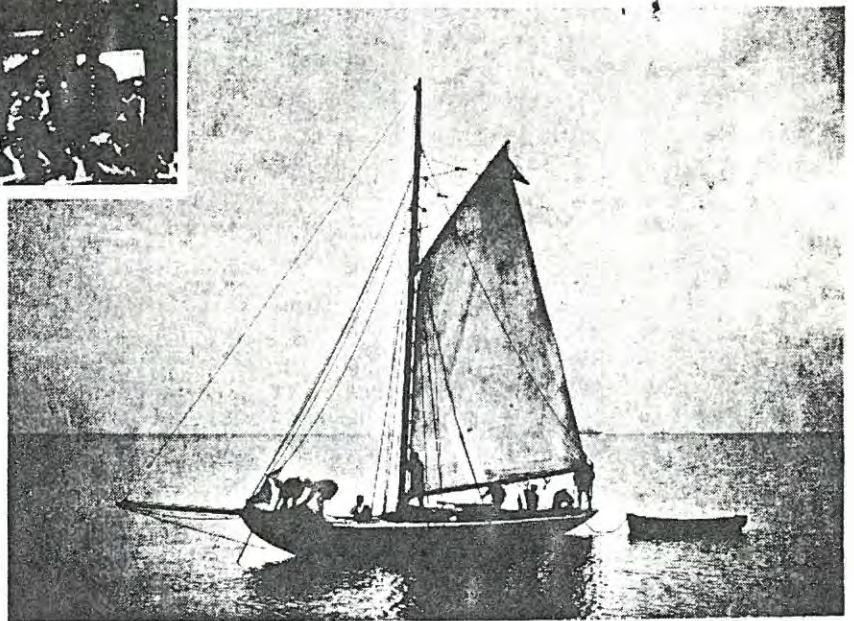
FRITZ LERCHE



*Flaget sættes
i søspejderlejren.*



Da kaptajn K. V. Høyer i 1912, under de danske spejderes deltagelse i Olympiaden i Stockholm, havde fået den tanke at tage søens arbejde med ind i spejderarbejdet, oprettede han på sit friluftsgymnasium i Hellerup den første søspejderskole, der havde til huse i en gammel barak på grunden. Af både var til at begynde med kun en rojolle, og det meste af oplæringen foregik derfor på land, hvor man havde en øvelsesmast, men senere fik man to 4-årers hvalbåde.



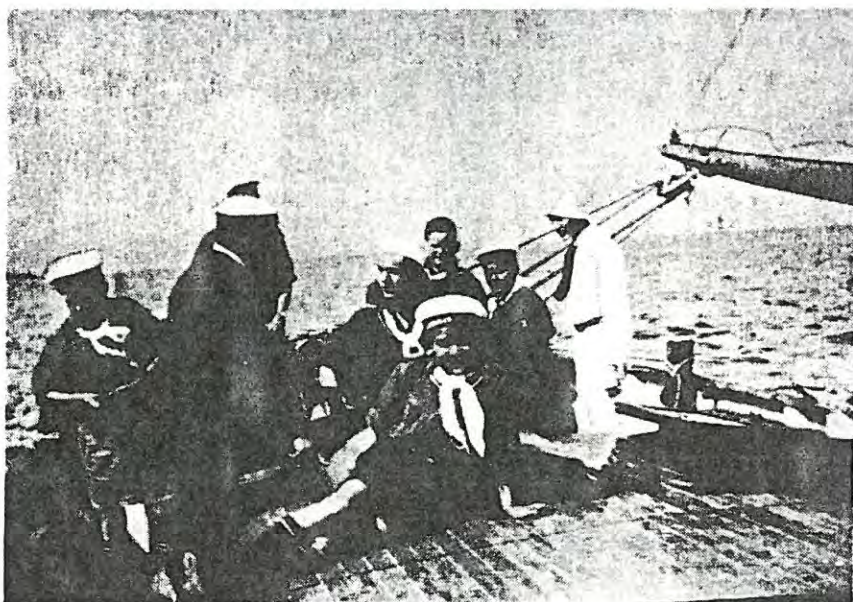
Til de første års sommerture måtte man klare sig med at chartre en båd, men i 1914 lykkedes det at erhverve en tidligere kapsejler, der fik navnet »Scout I».



Friskt vejr



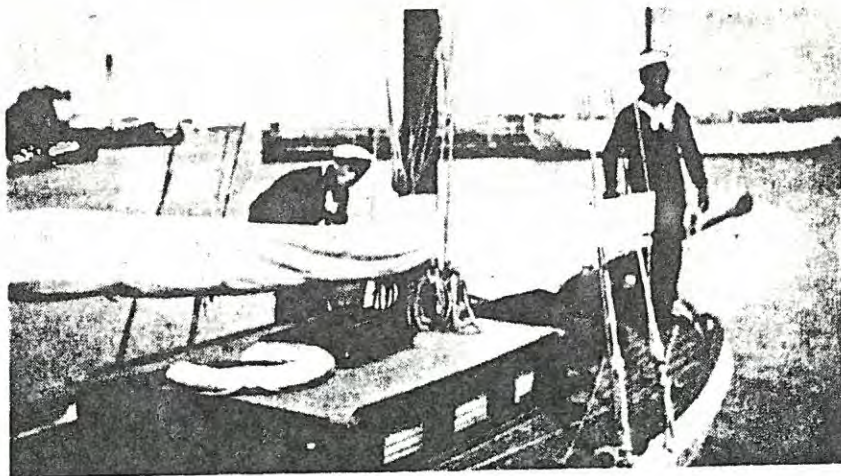
Nogle af de første søspejdere har lånt en motorbåd. Her ses bl. a. prokurist Lauritz Blichfeldt, der senere overtog 2. søspejdertrop, og fuldmægtig i Fyr- og Vagervæsenet Poul Gerhard Honnens de Lichtenberg.



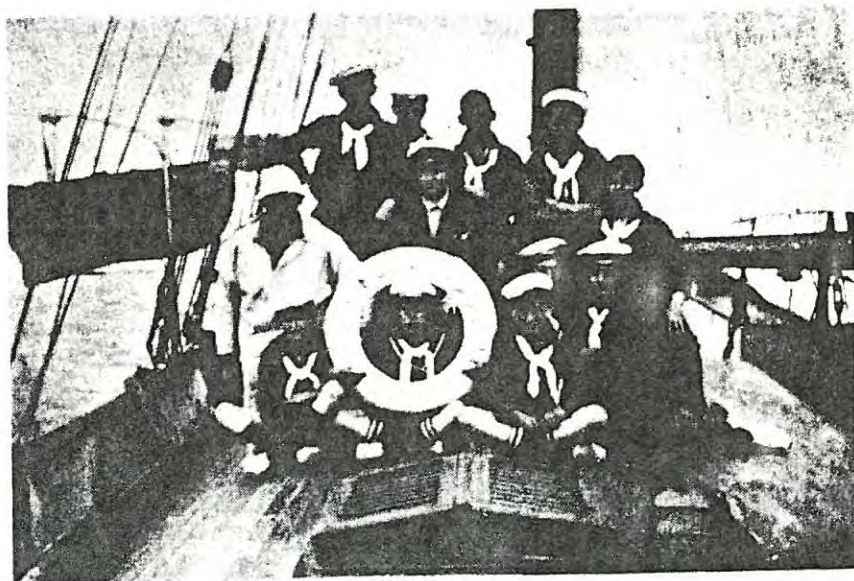
På sommertogt. I forgrunden ses føreren for 1. Søspejdertrop, direktør Rudolf Feldbeck-Christiansen og til højre konservator Peter Linde.



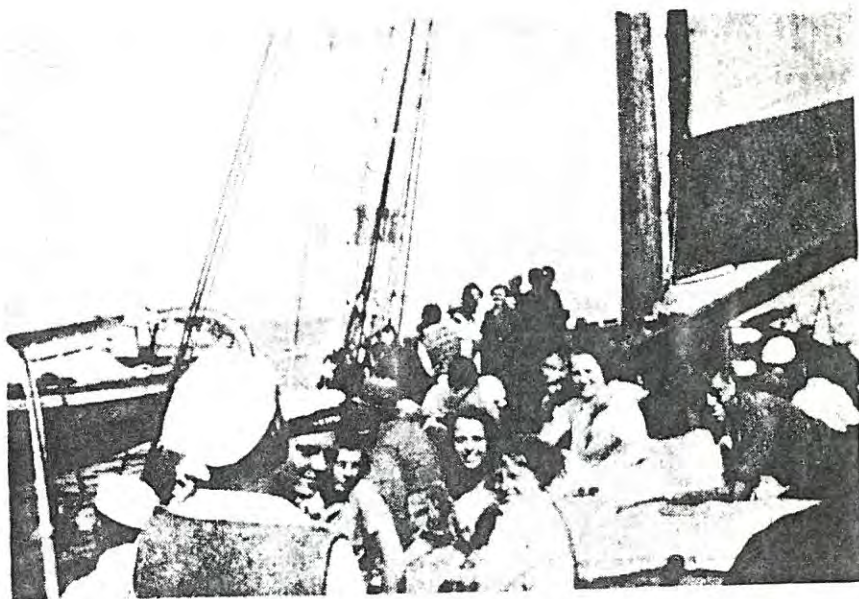
Da mindestenen for Mylius Erichsen, Brønlund og Høeg-Hagen skulle rejses, fik de danske spejdere til opgave at finde en passende sten. Også søspejderne deltog i eftersøgningen.



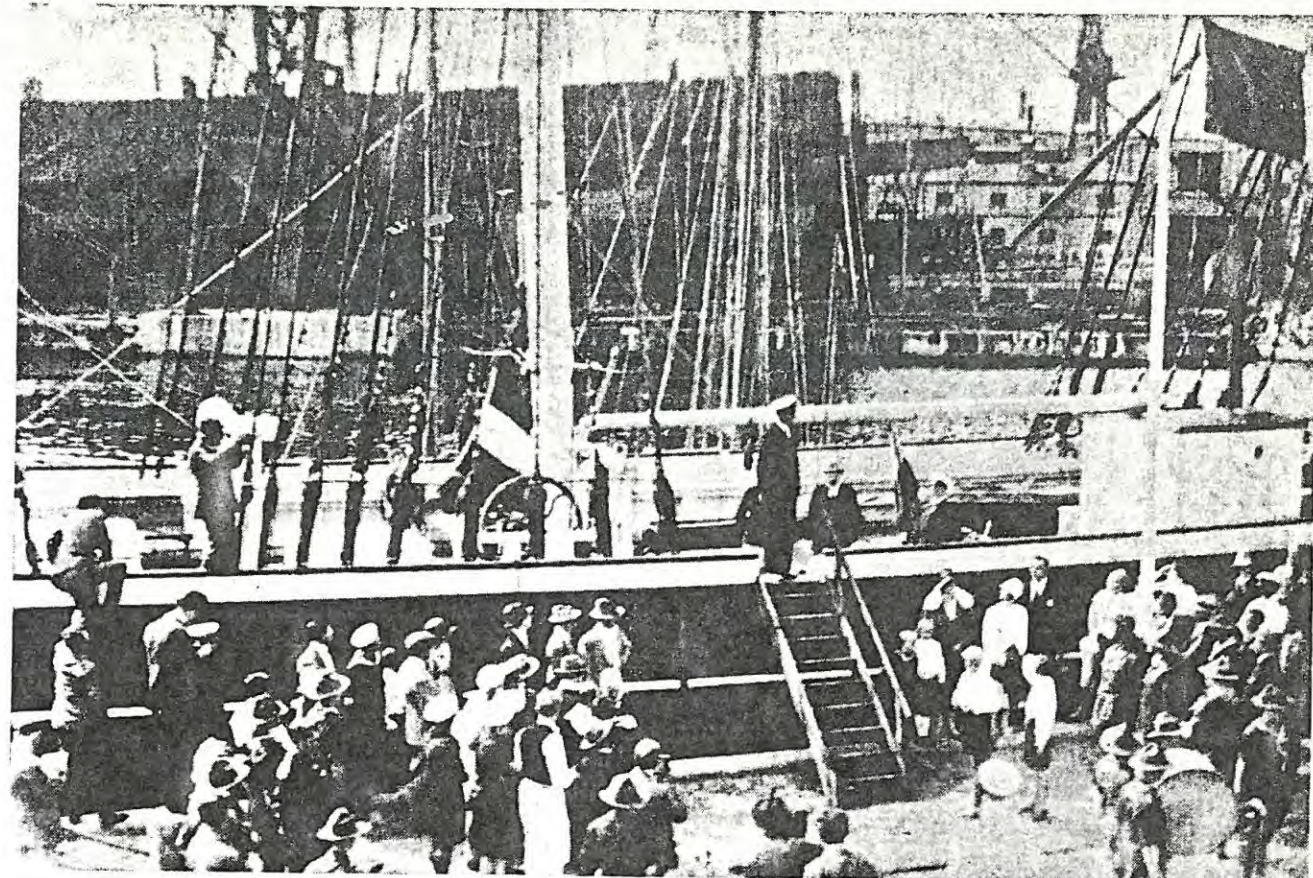
Jungmanden gør fartøjet klar til sommertur. I årenes løb fik søspejderne flere store og smukke fartøjer, men de viste sig snart alt for kostbare at holde i forsvarlig stand.



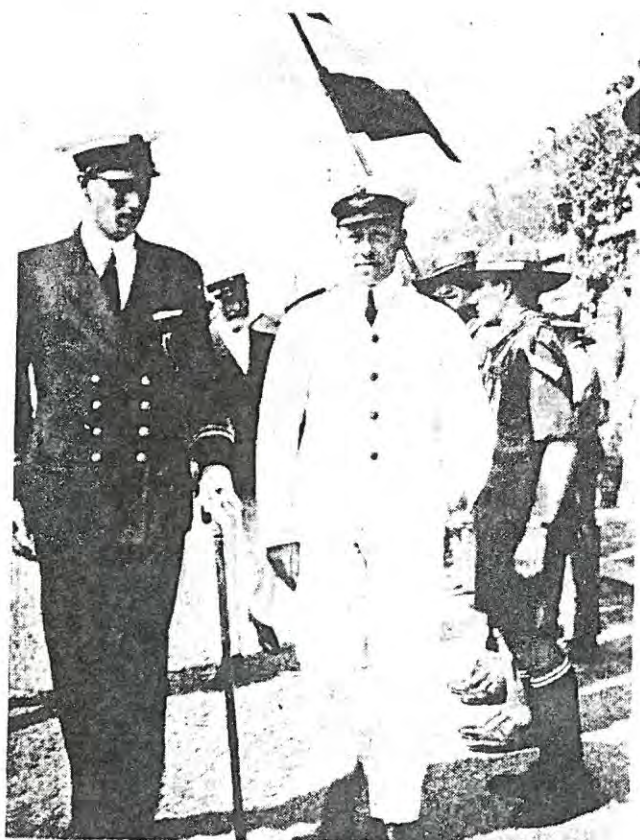
Besætningen på søspejderskibet »Margrethe«, 1. Københavns Søspejdertrop, under pinseturen 1922.



2. Københavns Søspejdertrop havde hvert år en forældretur for at give forældrene lejlighed til at gøre sig bekendt med søspejderarbejdet. Her er man ude med troppens fartøj »Gry«.



I anledning af 15-årsdagen for oprettelsen af de første danske søspejderafdelinger var »2nd International Sea Scout Rally« henlagt til Danmark d. 31. juli til 14. august 1927. Stævnet åbnedes af Prins Knud, der taler fra lejrens hovedkvarter, den gamle grønlandssejler - »Nordlyset«.

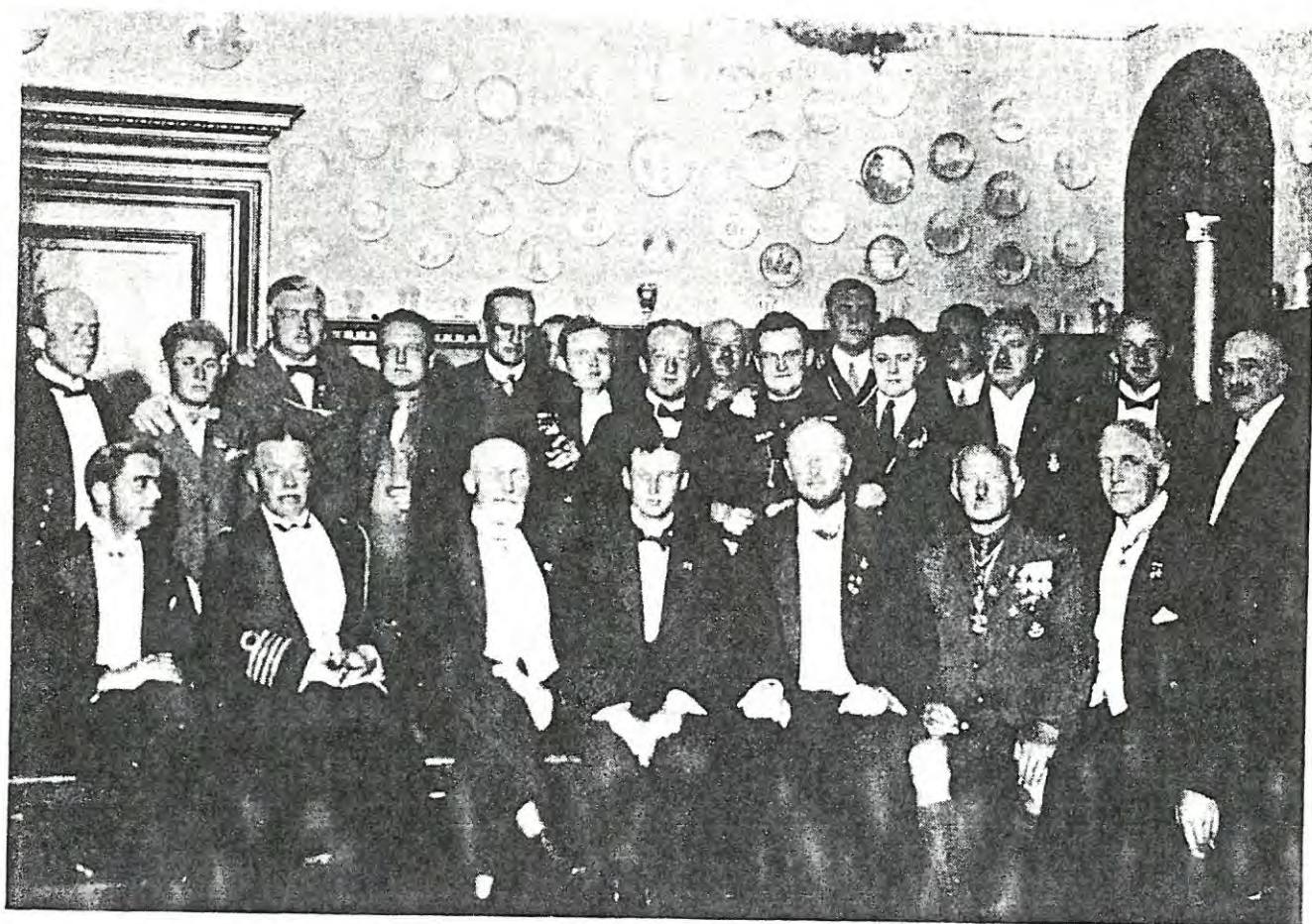
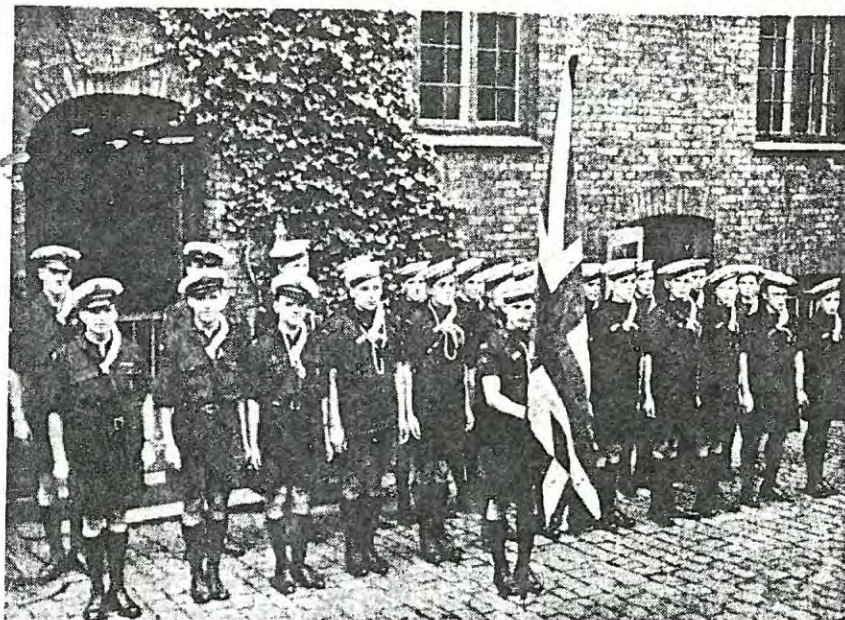


Stævnets første uge var en lejr på Kronborgs bastioner, hvorfra foretoges udflugter til Hven og Helsingborg. I denne uge foregik også hold- og enkeltmandskonkurrencerne i roning, sejlad, relais-signalering, touvtrækning fra båd, svømning og livredning, sejlsyning m. m.

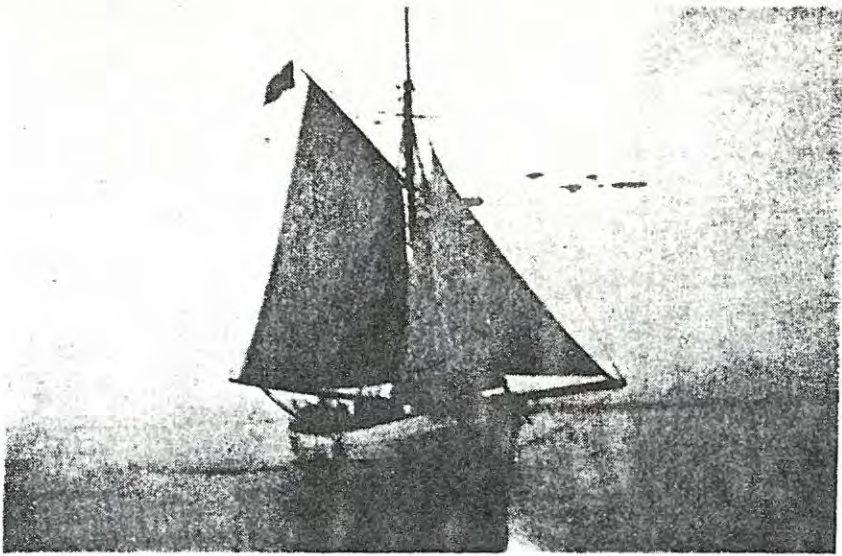
Stævnets anden uge var henlagt til København, med besøg i Hillerød, på Orlogsværftet og i havnen. Under Københavns-ugen fandt en international søspejderkonference sted.

Stævnets protektor, Prins Knud ankommer til åbningen ledsaget af ørlogskaptajn Kai Dahl og admiral Carstensen.

The Hampstead Sea Scouts aflægger i 1936 besøg i «Bombebøssen» på Christianshavn, hjemmet for gamle sømænd og sømandsenker.



Foruden de normale konferencer mellem de internationalt anerkendte spejderkorps, afholdes af og til konferencer for at drøfte de særlige problemer, der knytter sig til søspejderarbejdet. Første gang afholdtes en sådan konference i 1926 i forbindelse med det første internationale søspejderstævne i Antwerpen og anden gang i forbindelse med stævnet i Danmark. Fra en festlighed ved konferencens afslutning. I første række fra venstre ses: International commissionens formand, admiral Carstensen, kommandør Dornonville de la Cour, konferencens formand, borgmester Bååth, Helsingborg, formand for D.D.S. korpsråd, grosserer Chr. Holm og chefen for søspejderne, kaptajn K. V. Høyer. I anden række til venstre ses orlogskaptajn Kai Dahl og som nr. 4 maleren Sven Fritzsche. Til højre ses hofglashandler Emil Fritzsche og orlogskaptajn Niels Brammer.

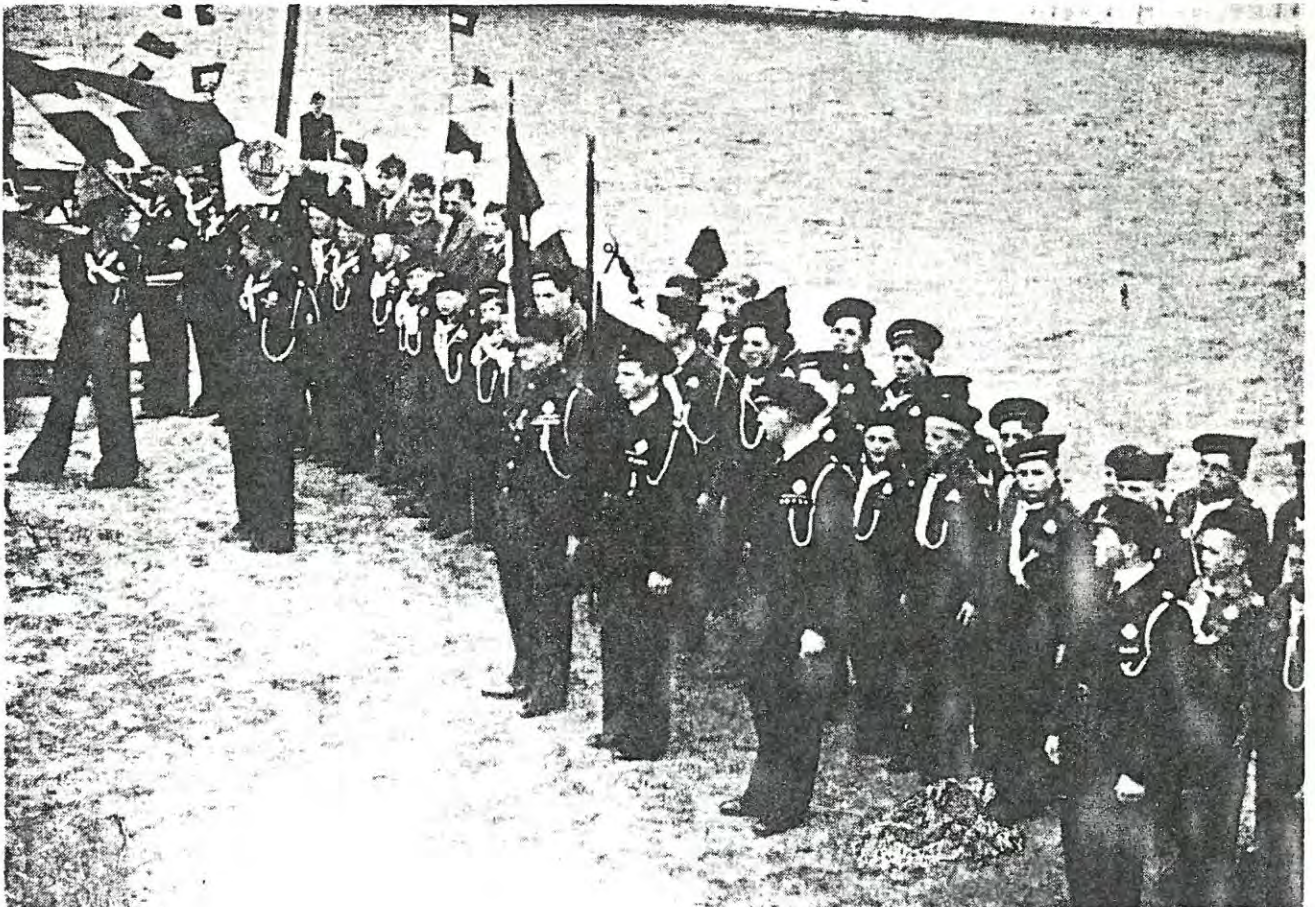


Søspejderskibet »Willemoes« ved Sjæl-lands Odde i 1932.

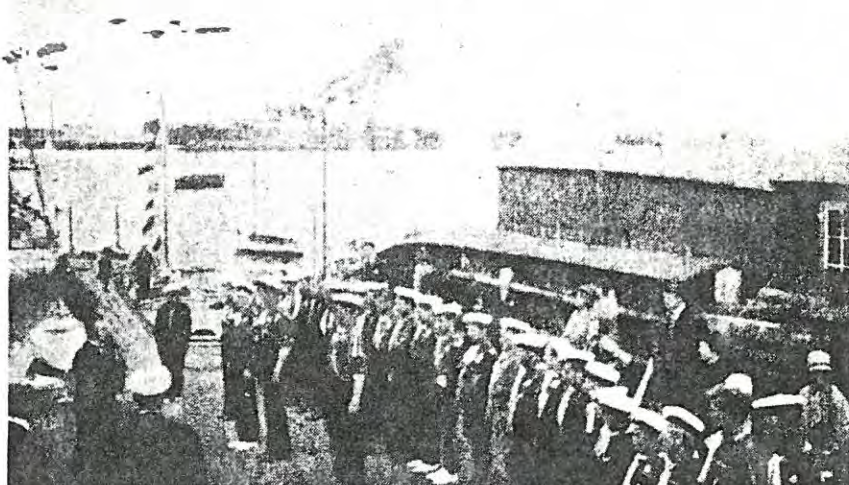
Landgangstur på sommertogtet.



Den årligt tilbagevendende begivenhed for søspejdertroppen er stunderhejsningen, der indleder årets sejlsæson. Troppen er trådt an på søspejderstationen ved Skudehavnen i Københavns havn. Midt i billedet ses troppens fører, skibsfører S. H. Sørensen og prokurist O. Schou Christensen.

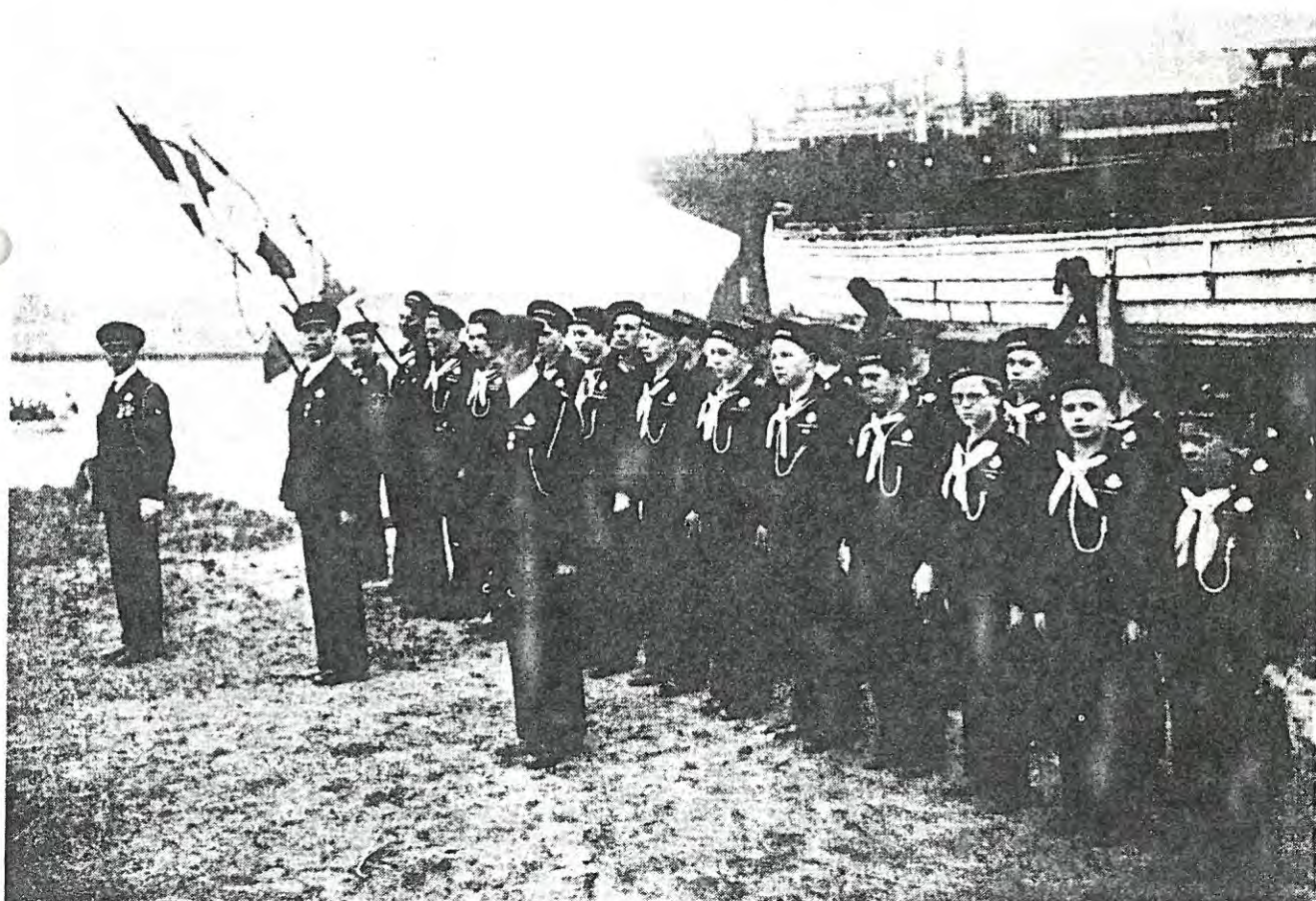


2. Københavns Søspejdertrop til standerhejsning på stationen ved Skudehavnen i 1932.



Indgangen til den gamle søspejderstation, der nedbrændte under krigen.

Fra paraden i anledning af søspejdernes 20 års dag. Foran geleddet ses divisionschefen for den daværende Københavns Søspejderdivision, D.D.S., O. Schou Christensen.





En patrulje fra KFUM-S Dronning Margrethe Division, Aarhus, med patruljebåden »Vilja«. Søspejdernes organisationsforhold har været skiftende i årenes løb, men i dag står alle søspejdertropperne i division med landspejderne og er organiseret ganske som disse. KFUM-S søspejderne er let kendelige på kvasten i huen.

KFUM-S Odense søspejders båd 1940.

De dyre både og deres vedligeholdelse har altid været problemet for søspejderne. Denne lille søspejdertrop klarer sig med en lånt redningsbåd som det første øvelsesfartøj.





Det var i 1929 at den første ALBORG-JOLLE blev bygget efter tegning af ingeniør Aage Otzon. Hermed var begyndelsen gjort til at gennemføre patruljebåden og dermed patruljesystemet hos søspejderne.

Til venstre: Troppens flydende materiel, 4 patruljebåde.

Nedenfor til venstre: De første Alborgjoller.

Nedenfor til højre: Patruljebåden gøres klar.



Allerede i Kalølejreren i 1913 imponerede søspejderne ved deres roning bl. a. i et løb med Viborgspejderne, og man trækker stadig på åerne rundt om i troppene.



Søspejdertroppen har på det årlige sommertogt, der er årets største begivenhed, fundet en dejlig lejrplads ved skov og strand.



En søspejder får ofte brug for sine kundskaber i tovværksarbejder. Splejsningen er en ædel kunst.

Den 17. februar 1949 gav Hans Majestæt Kong Frederik den IX tilladelse til, at søspejderne måtte føre splitflag på deres fartøjer.

I lejren dyrkes naturligvis også den primitive madlavning, der altid rummer spændende momenter og kan udvikle sig til den fineste kappestrid med landspejderkammeraterne.

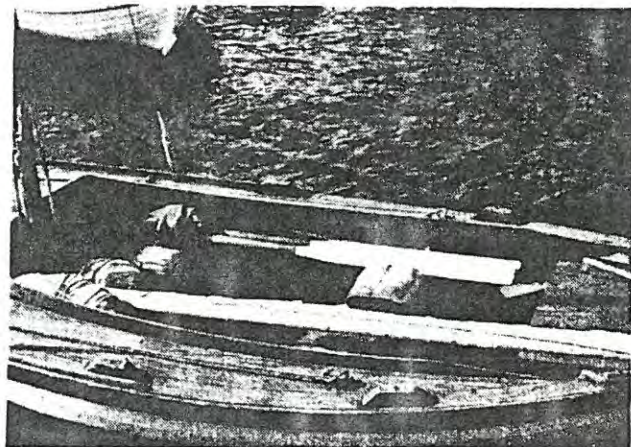




Divisionsturneringerne har lige siden 1917 været en af spejderårets begivenheder. Søspejderne deltager gerne, og ofte med hæder i konkurrencerne. Selv om der i træningen må være meget, der specielt har med søen at gøre, må søspejderen dog samtidig dygtiggøre sig i en hel række almindelige spejderfærdigheder. Her modtager »Isbjørnene« 1. præmie i en af divisionens patruljekonkurrencer.



Søspejderflåden i D.D.S. består i 1953 af ca. 70 fartøjer, hvoraf de 42 er »Ålborg-joller«
— der vistnok altid ser sådan ud, når de forlades.



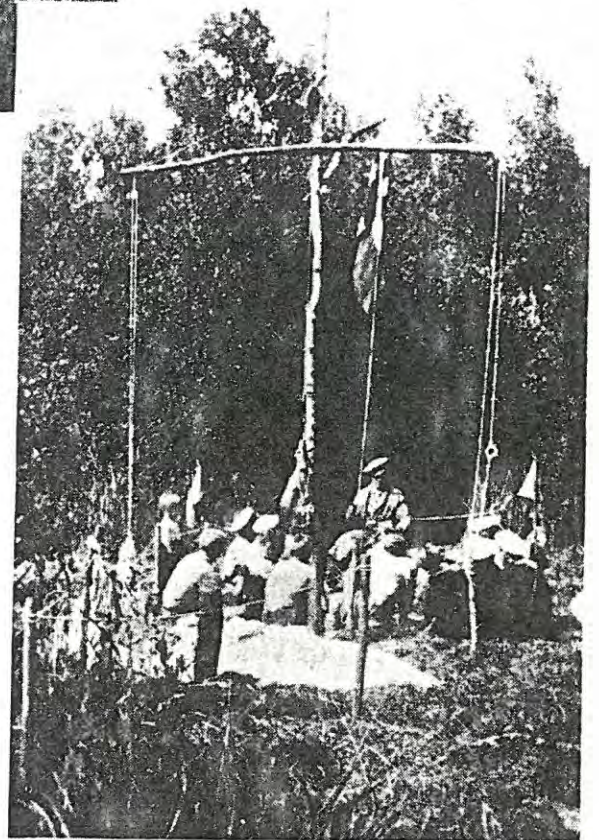


I det herlige farvand ved Lammefjorden og Isefjorden har D.D.S. afholdt en række »primitiv kursus« for unge søspejderførere.

Mange og spændende er oplevelserne under førertræningen. Der slutes gerne af med en sejlads-øvelse, der strækker sig over et døgn. Der er natsejlad, lanl-gang fra fartøjerne og en fornøjelig ter-rænleg.



Sejladsovelse på Isefjorden.



Instruktion i navigation hører med til førerkursus.



Deltagerne i kursus opdeles i patruljer og opmuntres gennem det primitive spejderliv til helt og fuldt at »lege legen«, sådan som korpset ønsker det karakterdannende arbejde udført.

Kursusinstruktører. I bageste række ses bl. a. lederen af D.D.S. søspejderarbejde, sognepræst Fritz Lerche, tømrermester Hardy Bøgeblad og konstruktør O. Schiønning.

Hver morgen er der telteftersyn og renlighedsparade. Den patrulje, der har den ringeste lejrplads får overrakt »grisen«, der bæres af patruljeføreren, indtil han kan lade den gå videre til en anden patrulje.



Træning i at sejle efter søkort. Farvandet ved Lammefjorden og Isefjorden giver rige erfaringer med hensyn til at komme vel igennem et grundet farvand.



Når dagen er endt samles man om lejr-bålet. Her drøftes dagens begivenheder, og her trækker instruktørerne de store linier i spejderarbejdet op.

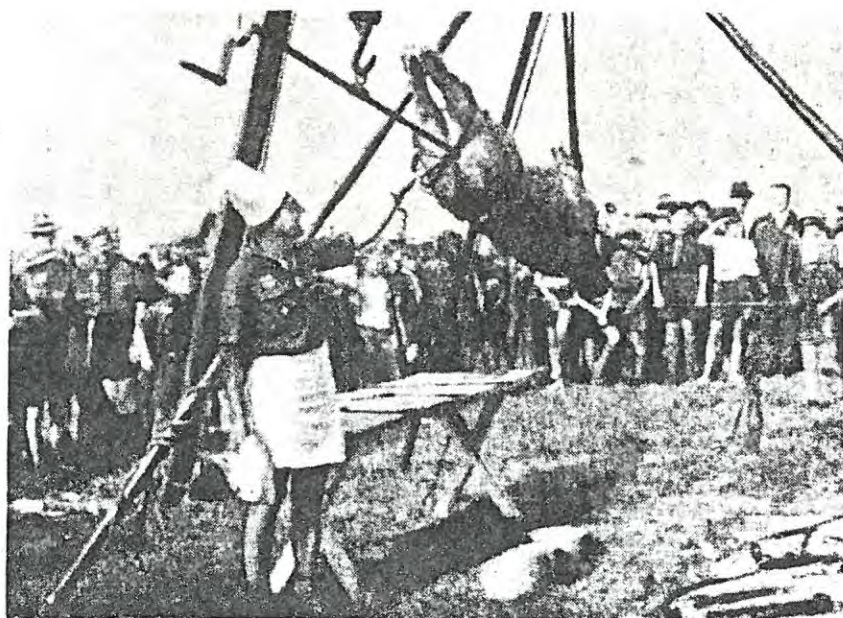
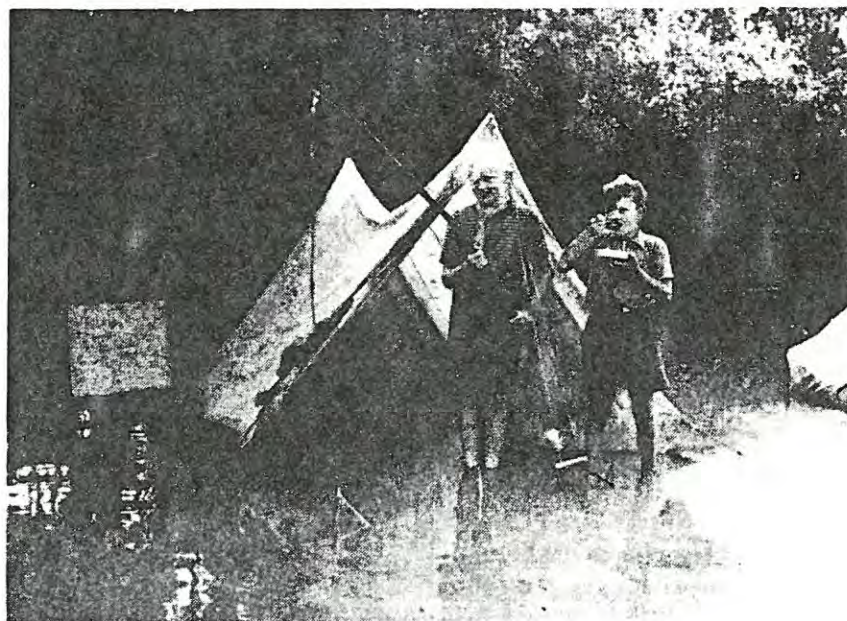
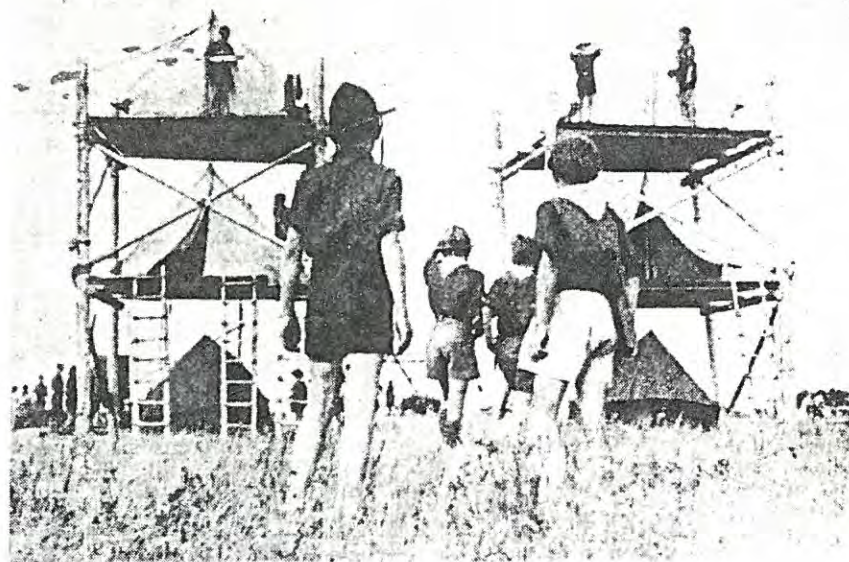




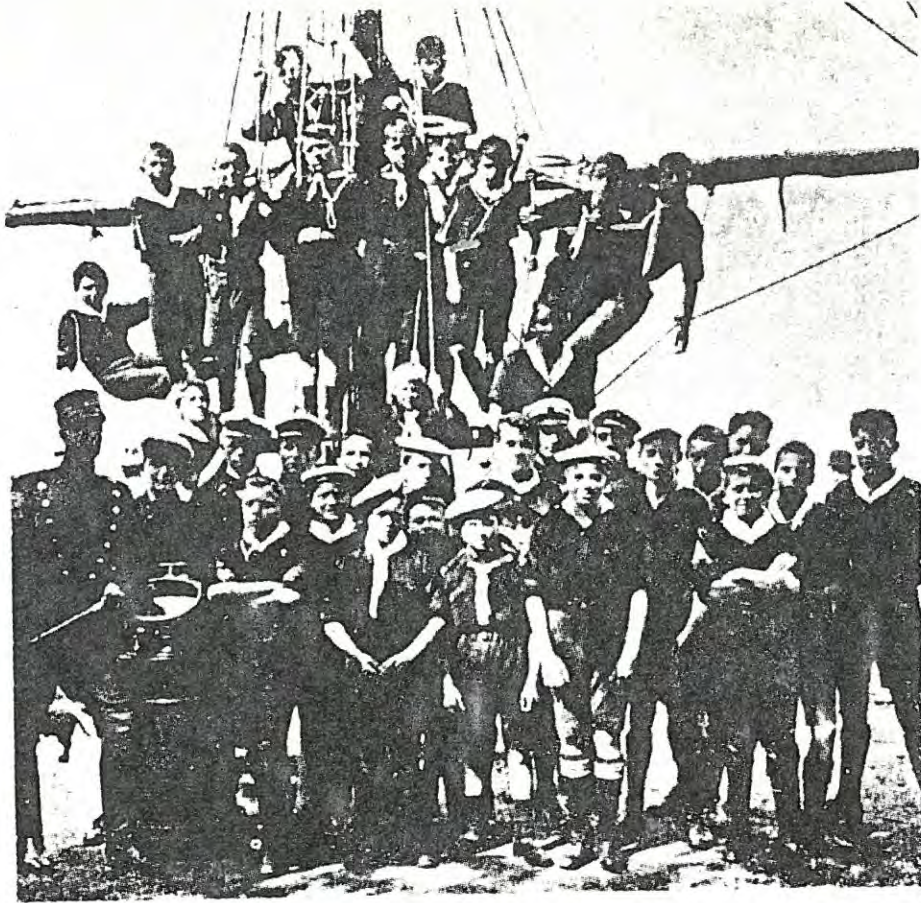
Også søspejderne var med i Fredericia-lejren, selvom adskillige af dem havde en hård tørn, inden de nåede frem.

Der er flere måder at indrette sig på. Da lejren oplevede nogle usædvanlig kraftige regnskyl, der truede med at sætte hele lejren under vand, klarede 1. og 2. sal sig bedst – men derfor tabte man ikke humøret andre steder. På skiltet står: »Fiskeri kun tilladt divisionens spejdere».

Nederst til højre: På lejrens besøgsdag var der helstegt okse på spid.



Lejrens chef var spejderchefen, pastor Kolthoff-Nielsen, der startede sin spejdertid i Esbjerg, og hvis patruljekammerat var pastor Gunnar Møgaard, der nu har afløst ham som spejderchef.



I sommeren 1912 deltog daværende premierløjtnant K. V. Høyer i træningen af de spejdere, der skulle deltage i Olympiaden i Stockholm. På sejlturen hjem opstod den tanke at tage søens gerning med ind i spejderarbejdet, og kort efter oprettede han den første danske søspejderskole, der fik station på »Friluftsgymnasiet» på Strandvejen ved København. Kaptajn K. V. Høyer, der her ses med sin første søspejdertrup, er nu æresmedlem af Det Danske Spejderkorps.



»Delfinerne» blev vindere af KFUM Divisionens patruljekonkurrence i 1915. Til højre på bænken sidder patruljeføreren Gunnar Ipsen med præmien, Granes vandreskjold.



Som distriktschef for KFUM-S, Københavns Distrikt, overrækker Gunnar Ipsen i 1939 Granes vandreskjold til den vindende patrulje ved konkurrencen på Slettemose.

og flere førere gik med i det illegale arbejde. Adskillige grupper var uden førere, fordi de enten var flygtet eller sat fast, men trods alt gik arbejdet, ja, der var adskillige steder, hvor det aldrig havde gået så godt som nu i trængselstiderne.

For første gang var der samme år drengenes trekamp, en kappestrid om daværende kronprins Frederiks vandrepokal mellem FDF, KFUM's civile og KFUM-spejderne. Her var ikke tale om enkeltmandspræstationer, det var hele troppen eller enheden, som skulle kæmpe. Den blev vundet – og senere til ejendom endda – af Bregnegård gruppe.

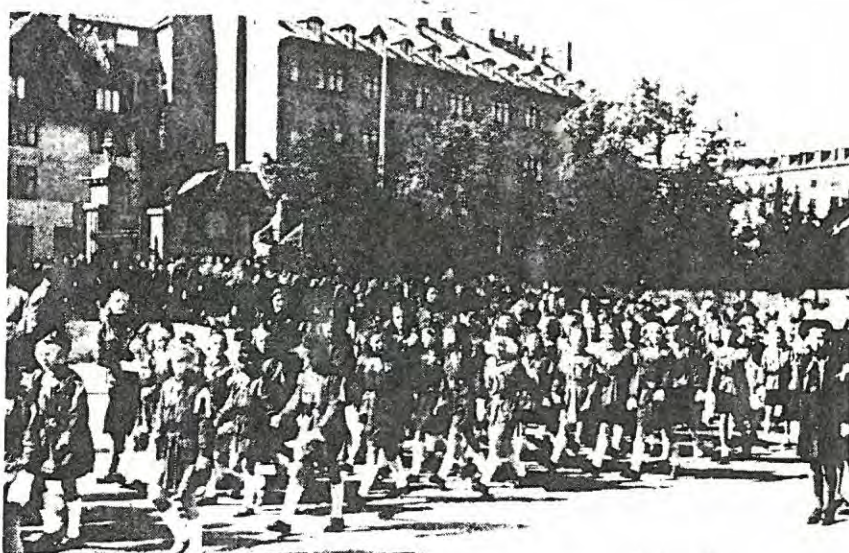
Korpset søgte længere ud. Man arrangerede *præste- og lærerlejre*, hvor disse for ungdommen betydningsfulde mænd kunne få arbejdet at se på nærmere hold. Her mødtes gammel og ung, spejder og ikke-spejder for at sætte sig ind i arbejdsformerne. Et andet vigtigt felt, man satte ind overfor, var soldaterne. Hundreder af førere og ridderspejdere er i årenes løb gledet ud af korpset i forbindelse med soldatertjenesten; man begyndte i 1949 det såkaldte »so-pa« forbindelse med soldatertjenesten. I Haderslev havde man i 1947 samlet gule og grønne spejdere samt FDF'er, der var inde til militærtjeneste, i en patrulje, og gennem ugentlige sammenkomster bygget videre på spejderkammeratskabet. Vort korps gik aktivt ind for dette såkaldte »so-pa« (soldater-patruljer) arbejde i 1949 og har siden udbygget arbejdet, der i flere garnisoner foregår i fællesskab med FDF og D.D.S.

Gennem årene har der hos KFUM-spejderne været spredte forsøg på at bevæge havet, men enten har vi ikke været særlig søstærke, eller også har vi manglet de rette mænd, der kunne trodse de store vanskeligheder, et søspejderarbejde medfører. I Odense havde der været søspejderarbejde (for RS) i gang nogle år, da korpset i 1945 vedtog at starte søspejderarbejdet, der efterhånden er kommet i gang forskellige steder, og som første gang var repræsenteret i korpslejren ved Fredericia i 1950.

I 1946 dristede man sig til – trods rationering og mangel på mange spejdereffekter – at afholde den første korpslejr siden 1935. Den påtænkte korpslejr i 1940 ved Snoghøj havde man i sidste øjeblik aflyst, en korpspatruljeførerlejr i 1942 ved Horne i Sydfyn havde søgt at give patruljeførerne lidt korpsfølelse, man hungrede ligefrem efter en storlejr. 11.000 spejdere mødte frem, heri indbefattet de mange norske og svenske spejdere. Lejren lå ved Sønderborg og blev for deltagerne det store eventyr. Inden lejren var der et stafetløb Danmark rundt, hvor spejderne bragte lejrens symbol, guldhornet fra by til by. To kopier af de gamle horn blev overrakt kronprins Frederik under hans besøg i lejren. Det var festdage, højtideligst var måske gudstjenesten om søndagen, mest stemningsfuld mødet i skanserne, mest spændende den store natøvelse med sortbørnsfolk og politi. 400 københavnske



I anledning af verdenspigespjederchefens besøg var arrangeret en parade på Rosenborg, hvor formanden for Pigespjederernes Fællesråd, Kronprinsesse Ingrid og lady Baden-Powell hilste på tusinder af blå og grønne pigespjedere. Her står de små grønsmutter.



KFUK-S med grønsmutterne i spidsen marcherer ind til den store parade.

I 1945 begyndte en patrulje af D.D.P., Slagelse Trop, et søspejderarbejde, der bl. a. på grund af vanskelighederne ved at skaffe det fornødne bådmateriel, kun har kunnet gennemføres enkelte andre steder. Uniformen er den sædvanlige pigespjederuniform med matroshue.

